

# Brèves de communes

## BAZEMONT

**L'arbre des naissances** : Samedi 19 novembre, le maire a réuni les parents de l'année 2021 qui ont planté un arbre, un Albizia, portant le nom et la date de naissance des 26 nouveau-nés. Cet événement sensibilise les familles à la protection de nos espaces naturels et participe à la transition écologique des années à venir.

## CHAVENAY

L'application mobile **"Mairie de Chavenay"** complète désormais notre site internet. Le marché de Noël a été placé sous le signe de l'enfance, de la bienfaisance (les bénéficiaires sont allés aux Blouses roses), du jumelage avec Rösraht (Gülhwein et Stollen) et de la musique (orgue de barbarie, chorale des enfants et de Voix Si Voix La).

## CRESPIERES

Le **marché de Noël** a été très apprécié grâce aux animations proposées aux enfants en présence du Père Noël ! Début d'année dynamique avec l'organisation de l'élection du Conseil Municipal des Enfants qui aura lieu le samedi 21 janvier et la pose des premières pierres de la Maison Pluridisciplinaire de Santé et de la Maison Intergénérationnelle.

## FEUCHEROLLES

Pour souhaiter la bienvenue aux nouveaux nés de l'année précédente, la commune plante chaque automne autant d'arbres que de naissances. Samedi 10 décembre, les enfants ont été mis à l'honneur avec la **plantation de 15 arbres** choisis parmi des essences locales. Cette action éco-responsable nous permet également de compenser en partie nos émissions de CO2.

## MAREIL-SUR-MAULDRE

En janvier, les **Points d'Apport Volontaire** (PAV) de verre sont arrivés sur le parking de la gare en remplacement des containers extérieurs.

## MAULE

Le **Bus santé Femmes** du Département sera présent jeudi 2 février sur le parking de la place des fêtes à Maule de 14h à 17h. Des spécialistes sont à votre disposition : infirmière, médecin, avocat, psychologue, assistante sociale et officier de prévention. Des dépistages de la vue, de l'ouïe, du diabète et du cholestérol sont aussi réalisés. Ces consultations, sans rendez-vous, sont anonymes et gratuites.

## MONTAINVILLE

Samedi 10 décembre 2022, les élèves de l'école ont fêté **Noël** : contes, décorations et illuminations du sapin, visite du Père Noël sur son traineau, marche au lampion dans les rues de la commune. Ils se sont ensuite retrouvés autour d'un chocolat chaud. Un grand merci aux parents d'élèves.

## ST-NOM-LA-BRETECHE

**12 mars** : braderie (vêtements, chaussures, jouets...) à l'espace JKM.

**19 mars** : bourse des couturières à l'espace JKM. Dans les 2 cas, exposez ou visitez !

Plus d'infos sur [www.saint-nom-la-breteche.fr](http://www.saint-nom-la-breteche.fr)

## Développement durable

# EXTENSION DES CONSIGNES DE TRI

Depuis le 1er janvier 2022, les nouvelles consignes de tri de la CCGM remplacent les consignes nationales (notamment celles présentes sur les emballages). Pour vous aider :

1. C'est un emballage ? Déposez-le dans le bac de tri !
2. Inutile de le laver, il suffit de bien le vider.
3. Déposez vos déchets en vrac dans le bac (pas dans un sac).

## ENGAGÉ POUR VOS COLLECTES

Le SIDOMPE est opérationnel pour gérer cette extension des consignes de tri depuis le mois de juin. Une réflexion sera éventuellement menée par le Pôle Urbanisme et Environnement et les élus après une étude des résultats des tonnages. Face à cette augmentation de déchets recyclables, vous pouvez obtenir un bac de plus grande dimension :

➔ Après de vos mairies pour les 4 communes gérées par la SEPUR

➔ Au SIEED via le site internet [www.sieed.fr](http://www.sieed.fr) pour les autres communes

Vous pouvez également télécharger l'application "Guide du Tri" de CITEO, disponible sur Android et Apple.



# LES COMPOSTEURS

Dans le cadre de sa mission de collecte, traitement et valorisation des déchets des ménages et déchets assimilés, la CCGM vous a proposé d'acquiescer un composteur individuel pour seulement 30 €. Cette initiative répond à une volonté de promouvoir une démarche environnementale et s'inscrit ainsi dans les actions proposées par le Plan Climat Air Energie Territoriale (PCAET). Au total, les 11 communes de la CCGM ont collecté 458 demandes de composteurs dont la commande a été passée début octobre. Nous vous tiendrons informés de leur mise à disposition ainsi que des modalités de règlement d'ici le printemps 2023, le délai de fabrication et de livraison étant estimé à 6 mois.



# SALON JOB WIN 2023

Si vous voulez faire évoluer votre carrière, créer votre entreprise ou encore trouver un emploi, un job d'été ou une formation, rendez-vous au salon intercommunal professionnel Job Win le mercredi 29 mars 2023, à la salle des fêtes de Maule. Plus d'informations sur [www.jobwin.org](http://www.jobwin.org).

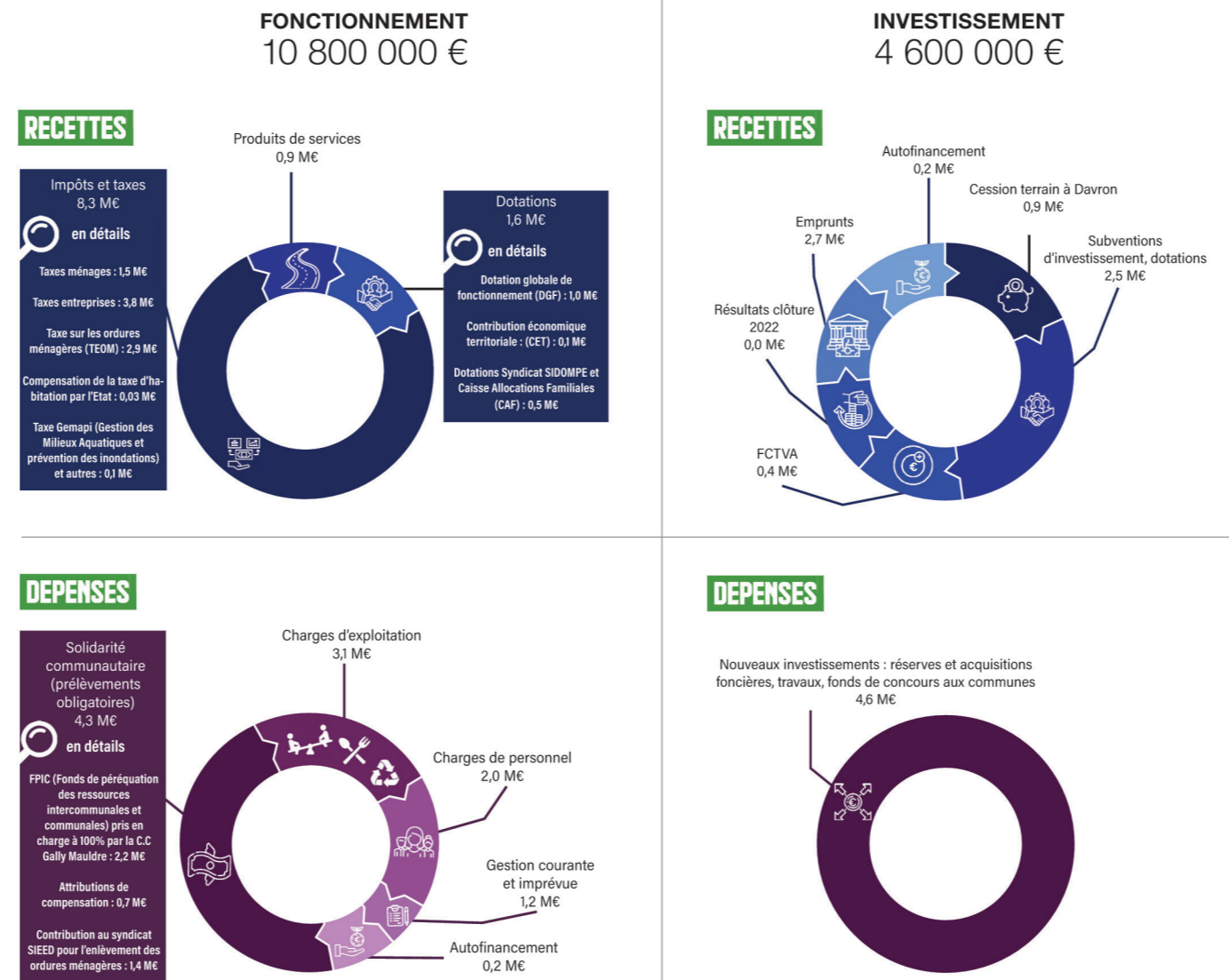
## Économie

# LE BUDGET 2023

C'est un budget 2023 volontariste qui a été voté pour construire le développement économique du territoire, renforcer les modes doux de déplacement et la poursuite des actions en faveur de l'environnement avec la mise en place des actions inscrites au PCAET.

## LES GRANDS ÉQUILIBRES BUDGÉTAIRES\*

\*Attention, les rapports de grandeur présents dans les graphiques ne suivent pas une mise à l'échelle proportionnelle.



# ACTUALITÉS NUMÉRIQUES

## SITE INTERNET

Aujourd'hui, la navigation pour l'utilisateur sur notre site est peu intuitive, ce qui complique l'accessibilité des contenus les plus demandés comme les actualités et l'agenda événementiel. Par conséquent, nous souhaitons donner une nouvelle dynamique numérique afin de proposer aux habitants une plateforme plus fonctionnelle et pratique. La date de mise en ligne effective est prévue pour le printemps 2023.

## INSTAGRAM

Notre communauté de communes se lance sur Instagram ! Le compte sera tout d'abord centré sur les entreprises de notre territoire avec une volonté de faire participer les habitants. Nous vous tiendrons informés sur nos réseaux actuels (Facebook, LinkedIn, newsletter et site internet).

## BULLETIN INTERCOMMUNAL DE LA COMMUNAUTÉ DE COMMUNES GALLY MAULDRE

**Siège social** : Mairie de Maule - place de la Mairie - 78580 Maule - (01.30.90.49.00 - [www.cc-gallymauldre.fr](http://www.cc-gallymauldre.fr))  
**Directeur de publication** : Patrick Loisel, Président de la Communauté de communes Gally Mauldre  
**Rédaction** : commission communication - **Conception et réalisation** : Qlovis Productions (06 09 53 46 61)  
**Photos** : Service communication CCGM - **Tirages** : 12 000 exemplaires - ISSN 2497- 9031

Reproduction totale ou partielle de photographie ou de texte interdite. Certains documents tels que les textes et les photos sont directement fournis par les municipalités de la CCGM. A la lecture de ce bulletin intercommunal, merci de faire savoir au service communication d'éventuelles erreurs.

## PARTENAIRE



## IMPRIM'VERT\*



HIVER 2023 - N°18



ANDELU • BAZEMONT • CHAVENAY • CRESPIÈRES • DAVRON • FEUCHEROLLES • HERBEVILLE  
• MAREIL-SUR-MAULDRE • MAULE • MONTAINVILLE • SAINT-NOM-LA-BRETÈCHE

Retrouvez toutes les infos de la C.C Gally Mauldre, votre agenda culturel et sportif sur notre site internet [www.cc-gallymauldre.fr](http://www.cc-gallymauldre.fr)

**Facebook** : Communauté-de-communes-GallyMauldre

Inscrivez-vous à la Newsletter de la C.C Gally Mauldre via le site internet [www.cc-gallymauldre.fr](http://www.cc-gallymauldre.fr)

# LE TERRITOIRE AU CŒUR DE L'INTERCOMMUNALITÉ

À u cours de ces derniers mois, les impacts du changement climatique se sont multipliés et intensifiés. Citons notamment : « on peut continuer à se goinfrer dans un monde sans FIN et on en paiera le prix ou bien on se met au régime et on a une chance de s'en sortir ! » Christophe Blain et Jean-Marc Jancovici, Le Monde sans fin, 2021.

Face à l'éco-anxiété latente, nous choisissons d'agir sans délai et de relever les défis écologiques, énergétiques et climatiques. Ces transitions passent par une prise de conscience et des changements de comportement : selon l'ADEME, 58 % des Français pensent déjà qu'il faudra modifier nos modes de vie. La protection et la valorisation du territoire sont au cœur de nos sujets actuels. Pour cela, des leviers sont mis en place comme les extensions des consignes de tri, l'achat de composteurs ou la valorisation énergétique des unités du SIDOMPE, contribuant aux progrès environnementaux de l'intercommunalité.

L'adoption du Plan Climat Air Energie Territorial (PCAET) est aussi une étape majeure pour relever ces défis. Nous le mettrons en œuvre dès maintenant et contribuerons par la formation, la sensibilisation et la mobilisation à la cohérence et à la progressivité des actions lors des bilans en 2026 et 2030. Nous favoriserons également le Plan Alimentaire Territorial (PAT), mesure prévue dans notre PCAET, qui facilitera l'accès à une alimentation locale et éco-responsable.



Comment le mentionne Le Monde sans fin « *Tout le malheur vient de l'immobilité. Le*

**JEAN-BERNARD HETZEL**  
VICE-PRÉSIDENT DE LA COMMUNAUTÉ DE COMMUNES ET MAIRE DE BAZEMONT, EN CHARGE DE L'ENVIRONNEMENT, DU DÉVELOPPEMENT DURABLE ET DE L'INSTRUCTION DU DROIT DES SOLS



*prix à payer viendra de l'inaction !* » : pour lutter contre cette passivité, le budget 2023 déjà voté est largement consacré au développement économique et environnemental du territoire. Ces plans, ensemble nous les avons élaborés, ensemble nous les appliquerons ! Grâce à ces multiples projets environnementaux et des acteurs engagés comme La Vitrine du Développement Durable, la Plaine de Versailles et Energies Solidaires pour n'en citer que trois, votre intercommunalité agira sur diverses thématiques. Comme l'affirmait le Dalai Lama : « *Regardez la situation sous tous les angles et vous deviendrez plus ouvert* ».

## ANALYSE DES BESOINS SOCIAUX

Une ABS a été impulsée par la CCGM et menée par Nathalie Cahuzac, Vice-Présidente chargée des équipements culturels et sportifs, des CLSH, des actions en faveur du sport, de la jeunesse et des seniors. L'étude offre une vision objective des besoins des habitants et vise à alimenter les politiques sociales de l'intercommunalité. Un journal explicatif réalisé par ithea conseil est fourni en complément de la Lettre.

« *Chers habitants de Gally Mauldre, À l'aube de cette nouvelle année 2023, je tenais à partager avec vous l'énergie qui m'anime ainsi que celle de l'ensemble des acteurs aux commandes sur notre territoire. Ils accompagneront les projets inscrits dans notre politique de développement durable avec compétence et rigueur. Les turbulences et la conjoncture de 2022 nous ont montré que tout est possible : il suffit de le vouloir pour avancer et progresser. 2023 sera placée sous le signe du dynamisme, du travail et de la confiance. Je vous souhaite une excellente année à partager avec toutes les personnes que vous aimez et chérissez. Bien à vous toutes et tous* ».

**PATRICK LOISEL**

PRÉSIDENT DE LA COMMUNAUTÉ DE COMMUNES ET MAIRE DE FEUCHEROLLES



## VISITE DU SIDOMPE

**LE MOT DU PRÉSIDENT DE GALLY MAULDRE :**  
*“Je voudrais rendre hommage aux hommes et aux femmes du centre de tri et de l’unité de valorisation énergétique du SIDOMPE à Thiverval-Grignon, dont j’ai découvert l’engagement et la réalité du quotidien lors de sa récente inauguration. Créé en 1974, ce site permet aujourd’hui aux communes de traiter les déchets de façon extrêmement pointue et efficace. Une demi-journée passée avec les techniciens et opérateurs agissant pour nous tous, nous oblige à regarder nos poubelles d’un autre œil et nous engage d’autant plus dans le tri quotidien rigoureux de nos déchets.”*



### 1. QU'EST-CE QUE LE SIDOMPE ?

Le SIDOMPE, Syndicat mixte pour la destruction des ordures ménagères et la production d'énergie, traite les déchets des habitants de 118 communes réparties en 7 collectivités pour une population totale de 602 700 habitants (source INSEE 2022). Il est propriétaire d'une Unité de Valorisation Énergétique (UVE) pour les déchets ménagers, et d'un Centre De Tri (CDT) pour les déchets recyclables, situés à Thiverval-Grignon.



### 2. LE RECYCLAGE ET LA VALORISATION ÉNERGÉTIQUE

L'UVE est une usine d'incinération dans laquelle les ordures ménagères deviennent une ressource. L'énergie dégagée par la combustion des déchets sous forme de vapeur surchauffée alimente un turboalternateur qui rend l'unité et le centre de tri autonomes en énergie. Des travaux ont été réalisés sur ce dernier pour qu'il s'adapte à la récente extension des consignes de tri à tous les emballages plastiques et aux petits emballages métalliques. Ce nouveau processus permet d'augmenter les taux de recyclage et contribue à la transition énergétique définis par l'écosystème CITEO.

### 3. VISITER LE CENTRE DE TRI

Le SIDOMPE organise des visites pédagogiques afin de sensibiliser les citoyens au recyclage et au traitement des déchets. Animées par les exploitants du site, ces excursions proposent un circuit didactique et une exposition dédiée. L'organisme accompagne également l'extension des consignes de recyclage pour renforcer le tri des déchets auprès des collectivités.

SOURCE : SIDOMPE.FR

## LES CALENDRIERS DE COLLECTE DES DÉCHETS

Le calendrier de collecte des déchets arrive dans votre boîte aux lettres. Votre intercommunalité gère les déchets ménagers et recyclables, les déchets verts et les encombrants de quatre communes : Chavenay, Feucherolles, Mareil-sur-Mauldre et St-Nom-la-Bretèche, en partenariat avec l'organisme de collecte et de tri SEPUR. Les sept autres communes sont associées au SIEED. Les calendriers sont à retrouver sur les sites internet des communes, celui de la CCGM dans la rubrique "Vivre chez vous", ou du SIEED.

## PCAET : CONTENU DU PROJET

Le Plan Climat Air Territorial est un document-cadre de la politique énergétique et climatique des collectivités. Il s'agit d'un projet territorial de développement durable dont l'objectif est la lutte contre le changement climatique et l'adaptation du territoire. La stratégie détermine la trajectoire de la consommation d'énergie, d'émissions de gaz à effet de serre et de polluants atmosphériques, de séquestration carbone ainsi que de production d'énergies renouvelables. En découle un programme d'actions qui fixe les objectifs à atteindre sur sept thématiques.

**HABITAT ET URBANISME**  
*Rénovation de l'habitat et préservation des sols*

- massification de la rénovation énergétique des logements
- amélioration du confort thermique des habitants
- retombées économiques positives locales

**MOBILITÉ**  
*Mobilité active et développement de l'intermodalité*

- intermodalité des transports collectifs, mobilités partagées et modes actifs
- améliorer la qualité de l'air, la santé et la qualité des trajets quotidiens

**MOBILISATION DES ACTEURS**  
*Établir une culture commune et une mobilisation de tous*

- sensibiliser et mobiliser les acteurs du territoire (partenaires institutionnels et associatifs)

**ÉNERGIES RENOUVELABLES**  
*Production d'énergies renouvelables maîtrisée et modérée*

- développement des énergies renouvelables
- sans impact sur le paysage
- utilisation de ressources locales

**EXEMPLARITÉ**  
*Collectivité démonstratrice d'exemplarité*

- accent sur la mobilisation de tous les acteurs du territoire
- sensibilisation, formation, animation, en particulier des élus et agents

**ÉCONOMIE LOCALE**  
*Renforcement de l'économie locale*

- développement de filières et emplois locaux
- consommation de produits locaux

**AGRICULTURE ET ALIMENTATION**  
*Poursuite de la transition écologique de l'agriculture et préservation du patrimoine naturel*

- préserver le patrimoine naturel, marqueur fort de l'identité du territoire
- valorisation de pratiques exemplaires (qualité de l'eau, limitation des ruissellements, séquestration carbone, développement de la biodiversité)

La mise à disposition au public du projet, qui a eu lieu du 24 octobre au 30 novembre 2022, s'est déroulée avec succès. De nombreux commentaires ont été recensés et seront examinés avec la plus grande rigueur. Une fois les réflexions des autorités compétentes et du public prises en compte, le PCAET sera adopté définitivement en Conseil Communautaire, au cours du premier semestre 2023.



## LA PLAINE DE VERSAILLES

La Plaine de Versailles est une région naturelle des Yvelines qui s'étend de l'est du château de Versailles à l'ouest de la vallée de la Mauldre. Elle correspond à la vallée du rû de Gally aussi dénommée « Val de Gallie ». Une association, l'APPVPA (Association Patrimoniale de la Plaine de Versailles et du Plateau des Alluets) a été créée pour faire collaborer les différents acteurs de ce territoire d'exception. Elle couvre aujourd'hui 27 communes réparties sur 5 intercommunalités. Celle de Gally Mauldre est la seule dont toutes les communes font partie du territoire de la Plaine

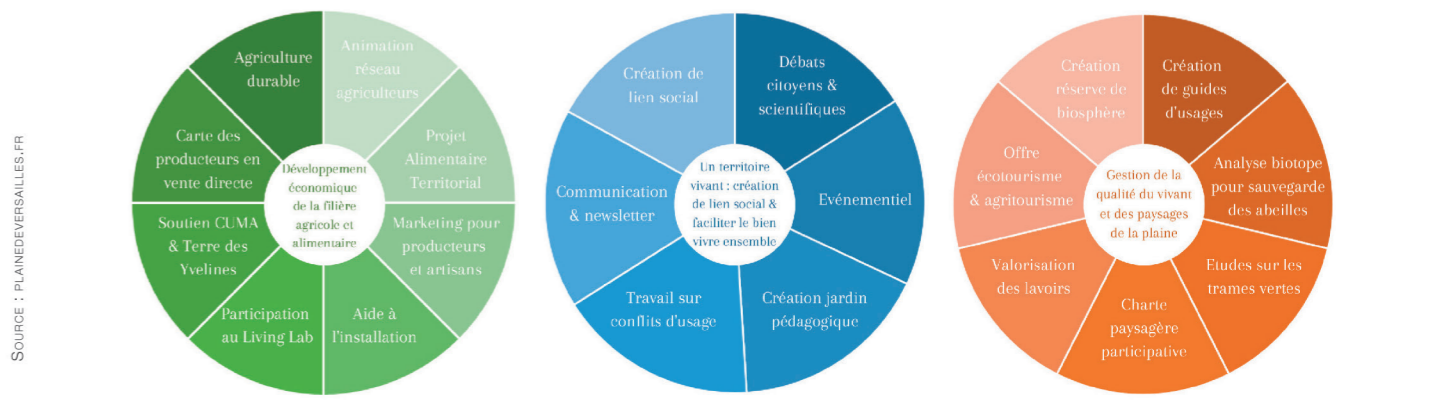
de Versailles. En 2023, le territoire s'agrandit avec quatre nouvelles communes : Marly-le-Roi, L'étang-la-Ville, Le Chesnay-Rocquencourt, Les Alluets-le-Roi.

**Cette association est organisée en trois collèges :**

- les élus communaux, régionaux et nationaux ;
- les agriculteurs, comprenant également la chambre d'agriculture ;
- la société civile représentant les associations, les particuliers et les entreprises.

L'APPVPA est une association très présente et active sur notre intercommunalité. Après dix années de présidence, Patrick Loisel a passé le flambeau en 2022 à Vincent Gay, maire d'Herbeville.

### LES MISSIONS SE DÉFINISSENT AUTOURS DE 3 AXES MAJEURS :

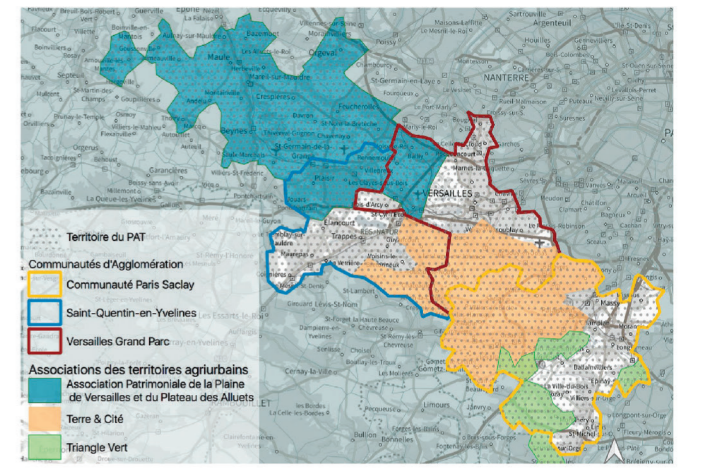


SOURCE : PLAINEDEVERSAILLES.FR

## PLAN ALIMENTAIRE TERRITORIAL (PAT)

Le Plan Alimentaire Territorial vise à faciliter l'accès à une alimentation locale et de qualité aux 77 communes des communautés d'agglomérations et associations des territoires agri-urbains bénéficiaires du projet.

Le Plan Alimentaire Territorial est un des moyens listés dans le PCAET de la Communauté de Communes Gally Mauldre et l'APPVPA contribue activement à l'avancement du projet.



### L'OBJECTIF DU PAT EST DE RENFORCER LA RÉSILIENCE ALIMENTAIRE DU TERRITOIRE EN AGISSANT DE MANIÈRE COORDONNÉE SUR PLUSIEURS LEVIERS DIVISÉS EN SIX AXES :

AGIR ENSEMBLE	PRODUCTION ET TRANSFORMATION	DISTRIBUTION ET CONSOMMATION	RESTAURATION COLLECTIVE	ENVIRONNEMENT	SENSIBILISATION
Consolider la démarche partenariale	Pérenniser l'agriculture et accompagner le développement d'une alimentation locale, diversifiée et de qualité	Mettre en lien l'offre et la demande locale en rendant les produits accessibles à tous	Faire évoluer la restauration collective publique et privée	Accompagner les initiatives en lien avec la transition agroécologique et les pratiques environnementales respectueuses	Sensibiliser les scolaires, habitants et usagers du territoire aux enjeux globaux et locaux de l'agriculture et l'alimentation
Impliquer les acteurs du territoire			Valoriser les filières locales		